

TAMPERE

KAUSTARAJÄRVI

ARKEOLOGINEN INVENTOINTI 2020



Laatinut: Kulttuuriympäristöpalvelut Heiskanen & Luoto Oy
FM Kalle Luoto

Kannen kuva: Alueen itäosassa on isoon mäntyyn kaiverrettuna nimikirjaimet A k R. Kaiverruksen takana kuusikossa on sijainnut sepän paja 1900-luvun alkupuolella.

SISÄLLYSLUETTELO

1	Johdanto	3
2	Perustietoa inventointialueesta	4
3	Inventointityö	8
4	Tulokset	10
5	Lähteet	11
6	Kohteet	12
	Kaustara muu kohde	12

KARTAT

Kartta 1. Selvitysalueen sijainti vuoden 1931 taloudellisessa kartassa.	3
Kartta 2. Ote Leppälahden kylän isojakokartasta vuodelta 1753.	5
Kartta 3. Ote toimituskartasta vuodelta 1861.	6
Kartta 4. Ote pitäjänkartasta 1800-luvun loppupuolelta.	6
Kartta 5. Ote peruskartasta vuodelta 1954. MK 1:10 000.	7
Kartta 6. Ote GTK vinovalovarjosteesta. MK 1 : 5000.	9
Kartta 7. Maastossa tarkastettu alue. MK 1 : 10 000.	10
Kartta 8. Kohteen Kaustara sijainti. MK 1 : 10 000.	13

Taustakartat:

Geologian tutkimuskeskus:

TK Avoin lisenssi CC 4.0, sisältää GTK:n aineistoa, irrotettu 1.8.2020

Maanmittauslaitos:

sisältää Maanmittauslaitoksen Maastotietokannan 08/2020 aineistoa

TAMPERE, KAUSTARAJÄRVI, ARKEOLOGINEN INVENTOINTI

TIIVISTELMÄ

Kulttuuriympäristöpalvelut Heiskanen & Luoto Oy teki kesäkuussa 2020 arkeologisen inventoinnin Tampereen Kaustaranjärven pohjoisrannalla. Inventointi kohdistui kaavamuuotosalueelle. Alue on noin 9 hehtaarin suuruinen. Inventoinnin maastotyöt tehtiin 24.7.2020 ja jälkityöt elokuun aikana. Työ toteutettiin, koska Pirkanmaan maakuntamuseo edellytti arkeologisen inventoinnin tekemistä alueella. Arkeologisen inventoinnin tilaaja oli maanomistaja. Alueelta ei paikannettu muinaisjäännöskohteita tai muita arkeologisesti merkittäviä jäännöksiä. Mielenkiintoisena havaintona voidaan pitää 1900-luvun alkupuolelle ajoituvaa sepän pajan jäännöstä.

ARKISTOTIEDOT

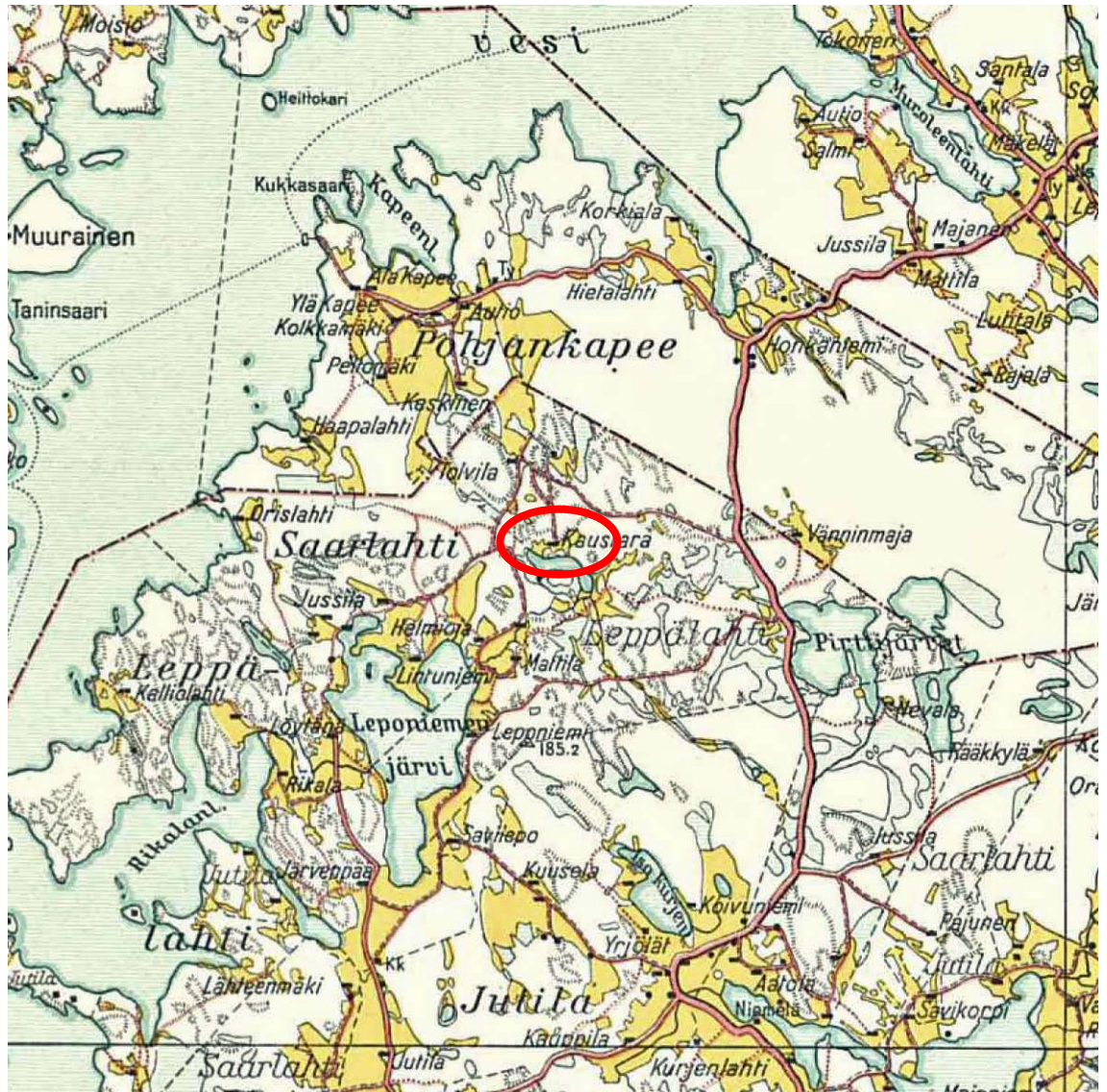
Tutkimuksen laji	Arkeologinen inventointi
Tutkimuslaitos:	Kulttuuriympäristöpalvelut Heiskanen & Luoto Oy
Inventoija:	FM Kalle Luoto
Kenttätöaika:	24.7.2020
Peruskartta:	PK 2123 12
Alkuperäinen tutkimuskertomus:	Kulttuuriympäristöpalvelut Heiskanen & Luoto Oy:n arkisto
Tarkastetut kohteet:	-
Aikaisemmat tutkimukset:	-



Kuva 1. Kaustaran päärakennus kesällä 2020.

1 Johdanto

Kulttuuriympäristöpalvelut Heiskanen & Luoto Oy teki kesällä 2020 arkeologisen inventoinnin Tampereen Teiskon alueella Kaustarajärven pohjoisrannalla. Inventoinnin maastotyöt tehtiin 24.7.2020 ja jälkityöt elokuussa 2020. Inventoinnin esi-, kenttä- ja jälkitöistä vastasi arkeologi Kalle Luoto. Inventoinnin tilasi maanomistaja kaavoituksen taustaselvitykseen.



Kartta 1. Selvitysalueen sijainti vuoden 1931 taloudellisessa kartassa.

2 Perustietoa inventointialueesta

Selvitysalue sijaitsee Tampereen Teiskossa ja alueelle kuljetaan Kapeentie 1120:n kohdalta erkanevasta liittymästä. Alueella sijaitsee Kaustara niminen 1800-luvulla perustettu maatila ja on suurelta osin entistä peltoa, joka on nykyisin talousmetsää. Alueen keski- ja pohjoisosissa on pienialaisia metsäisiä kallioalueita.

Alueelta ei ennen inventointia tunnettu kiinteitä muinaisjäännöksiä tai muita arkeologiasia kohteita. Suunnittelualueen lounaispuolella sijaitsee kiinteä muinaisjäännös, Kapeen rajakivi (muinaisjäännösrekisteritunnus 1000024610).

Alueella ei aiemmin ole tehty aiemmin arkeologisia toimenpiteitä, kuten inventointeja. Ainakaan Rajalan vuoden 1996 tai Sunin 1975 inventoinneista en löytänyt mainintaa tehdyistä selvityksistä. Pohjois-Tampereen alueelta tunnetaan useita kivikautisia löytöjä; alueen järvi voisi mahdollisesti olla sovelias paikka kivikautiselle asutukselle.

Historiallisten karttojen perusteella alue on ollut lähinnä metsäistä takamaata, joka on kuvattu mm. isojakokartassa metsäisenä takamaana. Muutoin alueen kuvaus on ylimalkainen. Historiallisten karttojen perusteella pidettiin mahdollisena, että alueelta voisi löytyä elinkeinohistoriallisia tai asutushistoriallisia kohteita, kuten tervahautoja tai hiilimiiluja.



Kuva 2. Kaustaran navetta kesällä 2020.



Kartta 2. Ote Leppälahden kylän isojakokartasta vuodelta 1753.

Isojakokartassa vuodelta 1753 alue on metsäistä takamaata. Ainoa merkittävä ilmiö on vihreällä merkitty niitty, jota on todennäköisesti hyödynnetty heinän hankinnassa.

Kiinteistörekisterin mukaan Kaustaran tila on osa Leppälahden Tolvilan taloa vuonna 1867, tosin toimituskartassa 1861 on alueelle kuvattu rakennuksia. Ilmeisesti alueen rakentaminen ja asuttaminen ajoittuu 1800-luvun puolivälin jälkeiseen aikaan.

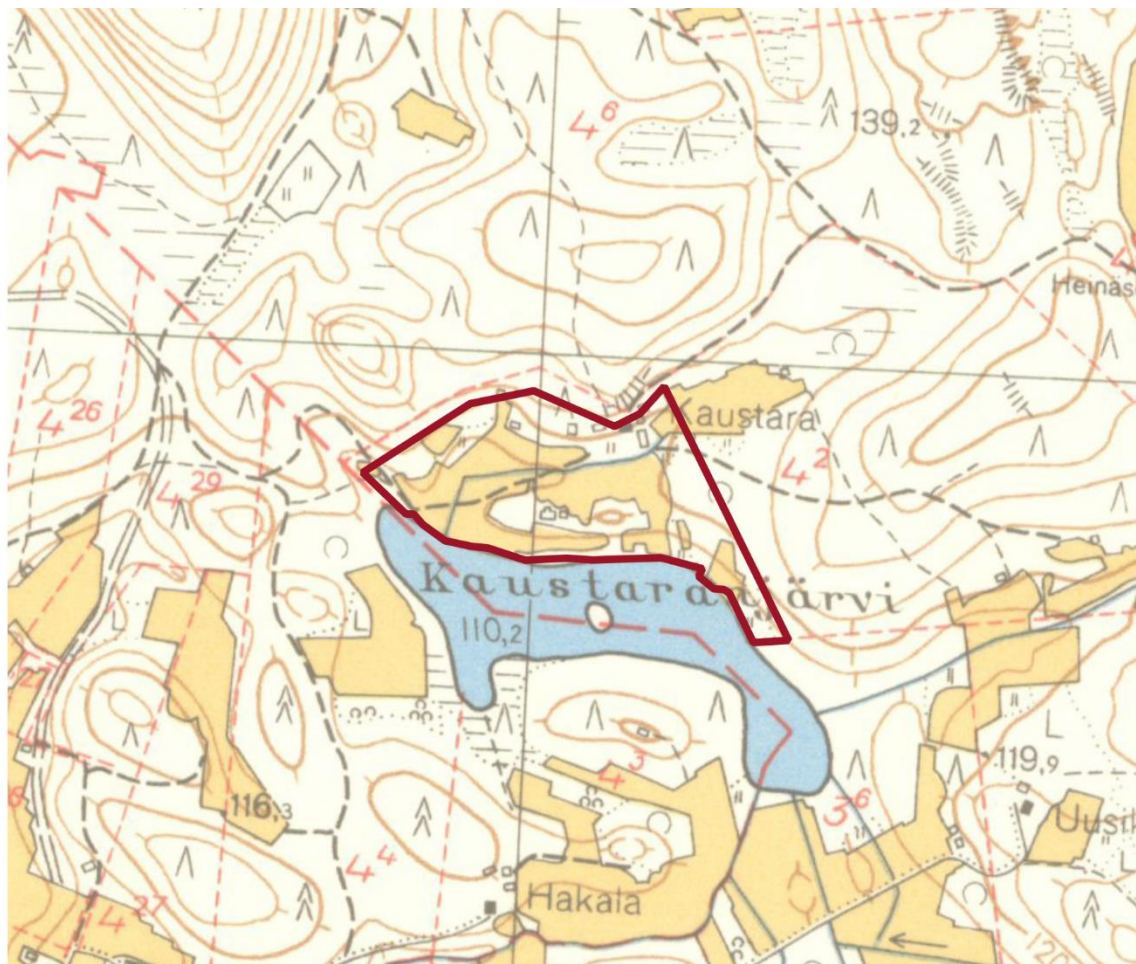
Alueen viljelykset ovat laajimmillaan 1900-luvun puolivälissä, minkä jälkeen 1970-luvulle tultaessa alueen pellot metsittyvät. Nykyisin alue on pääosin metsän peitossa.



Kartta 3. Ote toimituskartasta vuodelta 1861.



**Kartta 4. Ote pitäjänkartasta 1800-luvun loppupuolelta.
Kaustaran tila ja järvi on kuvattu karttaan melko suurpiirteisesti.**



Kartta 5. Ote peruskartasta vuodelta 1954. MK 1:10 000.



Kuva 3. Maastossa on havaittavissa maatalouskoneiden jäännöksiä sekä merkkejä aiemmasta maanviljelystä.



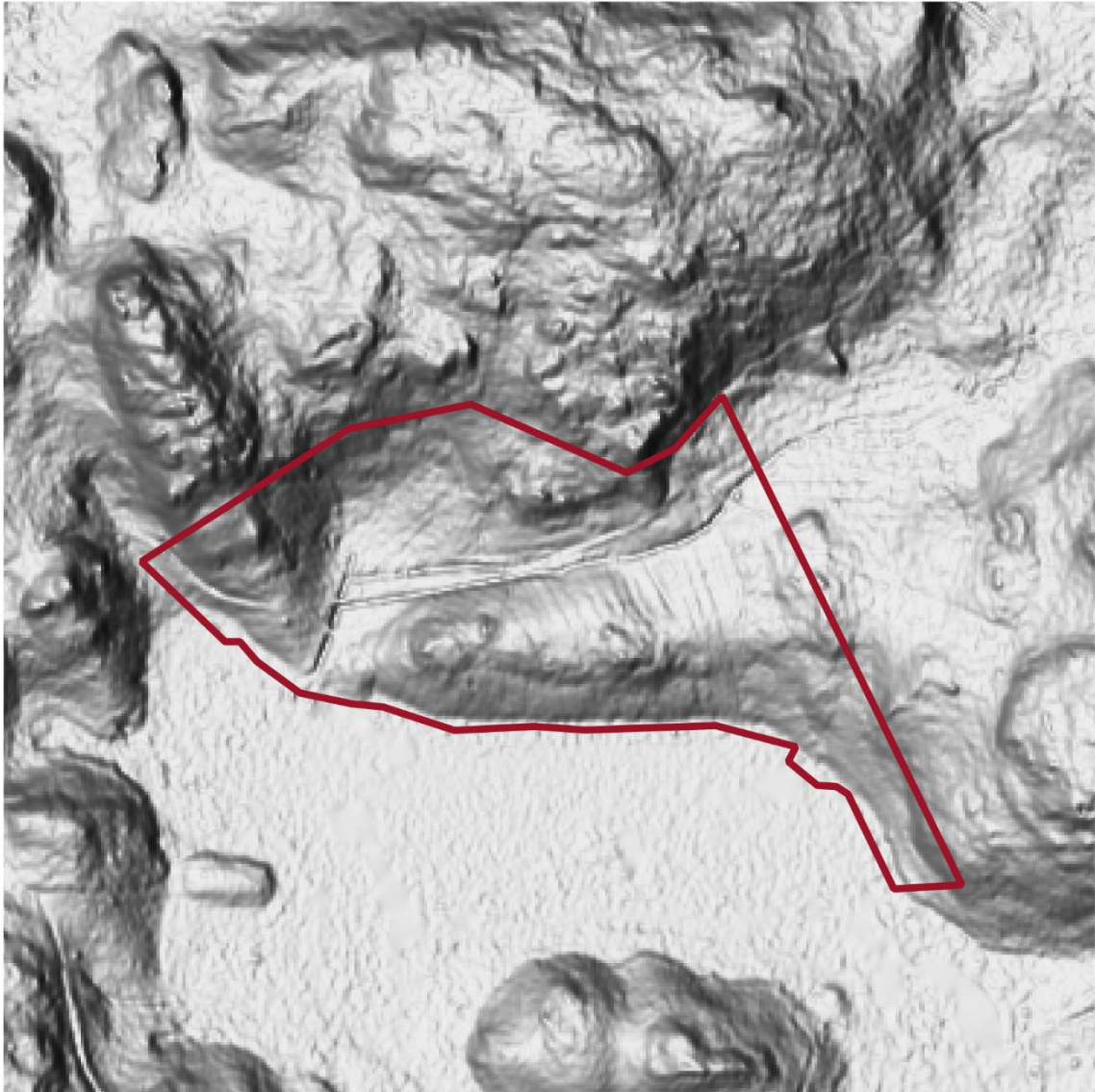
Kuva 4. Pellolta raivattuja kiviä on koottu kasoiksi aikaisempien peltojen laidalle.

3 Inventointityö

Esihistoriallisten kohteiden osalta kaukokartoituksessa keskeisiä aineistoja ovat GTK:n maaperäkartat, Maanmittauslaitoksen ortoilmakuvat, korkeusmallit sekä laserkeilauksen perusteella laadittu vinovalovarjoste.

Esitöiden yhteydessä selvitettiin alueelta tunnetut muinaisjäänköhteet ja tutustuttiin alueen luonnonympäristöön ja historiaan. Historiallisen ajan kohteita etsittiin maaston topografian ja historiallisen karttamateriaalin avulla. Esiselvityksen perustana käytettiin erityisesti Museoviraston muinaisjäänköresteriä ja aiempia tutkimuskertomuksia.

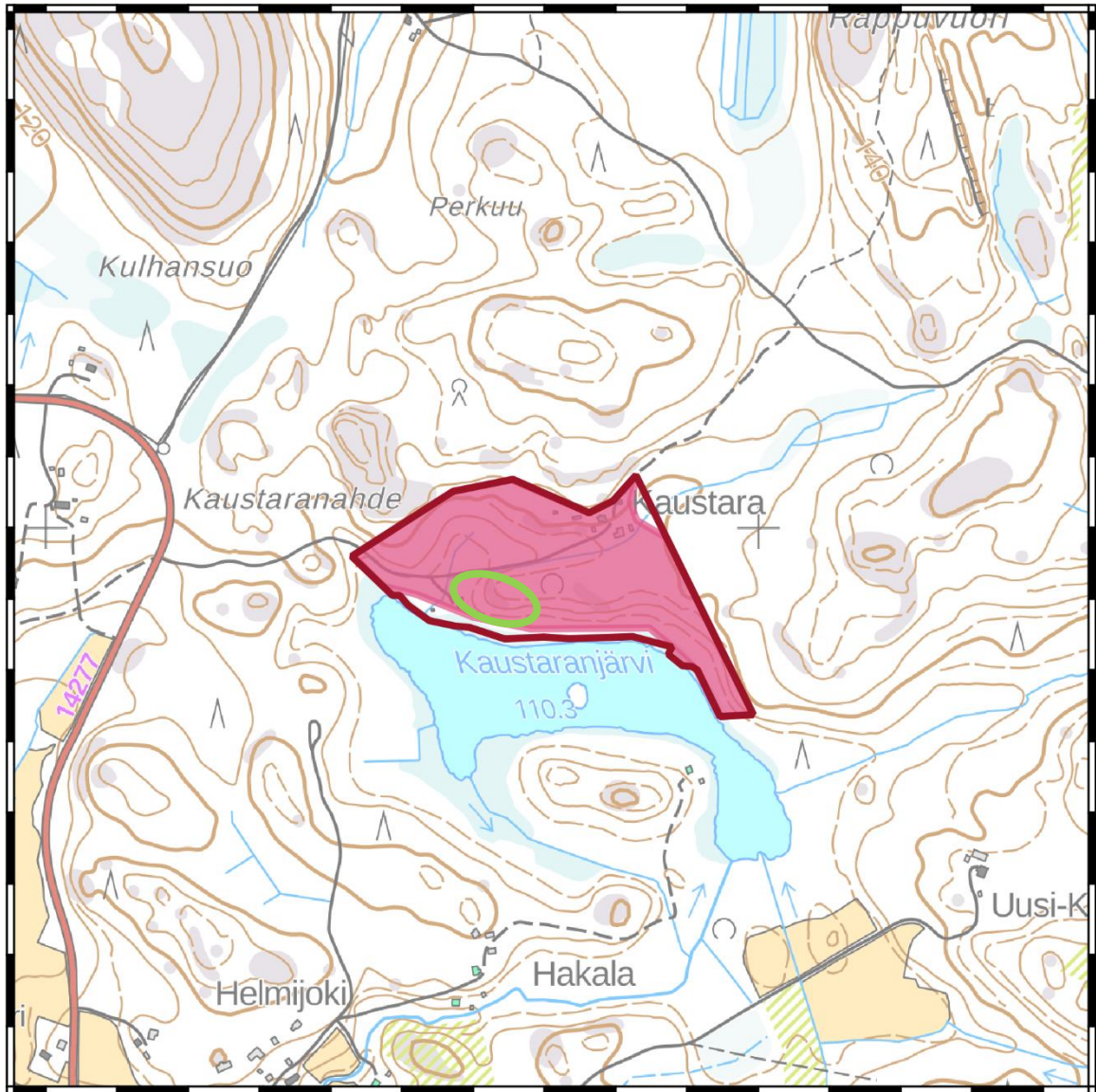
Maastotöiden yhteydessä löydetyt kohteet dokumentointiin muistiinpanoin, Topcon GNSS-laitteella sekä valokuvaamalla. Mittausten tarkkuutena avoimessa maastossa voitaneen pitää noin ± 5 metriä. Maastossa kohteiden paikantamisen perusteena oli maaston topografia ja havainnot. Raportointivaiheessa analysoitiin maastotöiden yhteydessä kerätty aineisto sekä laadittiin raportti ja siihen liittyvät kartat. Raportin koordinaatit on ilmoitettu ETRS-TM35FIN - järjestelmän mukaisina. Inventointiin liittyvät digitaalivalokuvat ja raportin alkuperäiskappale on arkistoitu Heiskanen & Luoto Oy:n arkistoon Tampereella.



**Kartta 6. Ote GTK vinovalovarjosteesta. MK 1 : 5000.
Vinovalovarjosteessa erottuvat mm. aikaisemmat pelto-ojat suorina linjoina.**

Maastoinventoinnissa tarkastettiin aluksi koko suunniteltu kaava-alue kävellen ja samalla muutamia kairauksia käsikairalla tehden. Tarkemmin maastossa havainnoitiin kallioaluetta mökin itäpuolella. Alueelle tehtiin lapiolla kolme koekuoppaa sekä aluetta havainnoitiin metallinilmaisimen avulla. Löydöt koostuivat pullonkorkeita, piikkilangasta ja nauloista, jotka ajoittuivat 1900-luvun puolelle.

Tutkittavalle alueelle kaivettiin 3 koekuoppaa (vihreälle merkitylle alueelle kartassa 7). Ne kaivettiin puhtaaseen maahan saakka, yleensä noin 30 cm syvyyteen. Alueelta ei tehty arkeologisesti kiinnostavia havaintoja.



Kartta 7. Maastossa tarkastettu alue. MK 1 : 10 000.
Vihreällä ympäröidyllä alueella tehtiin tarkempia maastotutkimuksia metallinilmaisimen avulla ja kaivettiin koekuoppia.

4 Tulokset

Inventoinnin tuloksena alueelta ei paikannettu muinaisjäännöskohteita. Alueen itärajan tuntumasta paikannettiin muu kohde Kaustara, sepän paja, joka näkyy vielä 1964 peruskartassa.

Tampereella 14.8.2020

Kalle Luoto (FM, arkeologi)

5 Lähteet

Suni, Maarit 1975. Tampereen Teiskon, Tottijärven, Valkeakosken ja Viljakkalan inventointi. 1975.

Nurminen, T. & Rajala U. 1994: Tampereen kaupungin inventointi

Kartat:

Maanmittauslaitos, Kiinteistötietojärjestelmä:

Isojakokartta (1753):

Teisko: Separat förrättningskarta, kartdel C, rågång, Leppälax by. 1753.

Toimituskartta (1861):

Teisko: Separat förrättningskarta, kartdel I A, storskifte, Leppälax by 1861.

Kansallisarkisto, digitaaliarkisto:

Maanmittaushallitus > Maanmittaushallituksen historiallinen kartta-arkisto (kokoelma) > Pitäjänkartasto > Teisko (2124 12 Ia.* -/- -)

6 Kohteet

Kaustara muu kohde

Nimi:	Kaustara
Laji:	muu kohde
Ajoitus:	historiallinen aika, 1800-luvun loppu/1900-luvun alku
Muinaisj.tyyppi:	työ- ja valmistuspaikat, sepän paja
Lukumäärä:	1
N	6854996
E	334892
Z/m.mpy	120
Koord.selite	GPS mittaus
löydöt	-
Aiemmat tutkimukset:	-

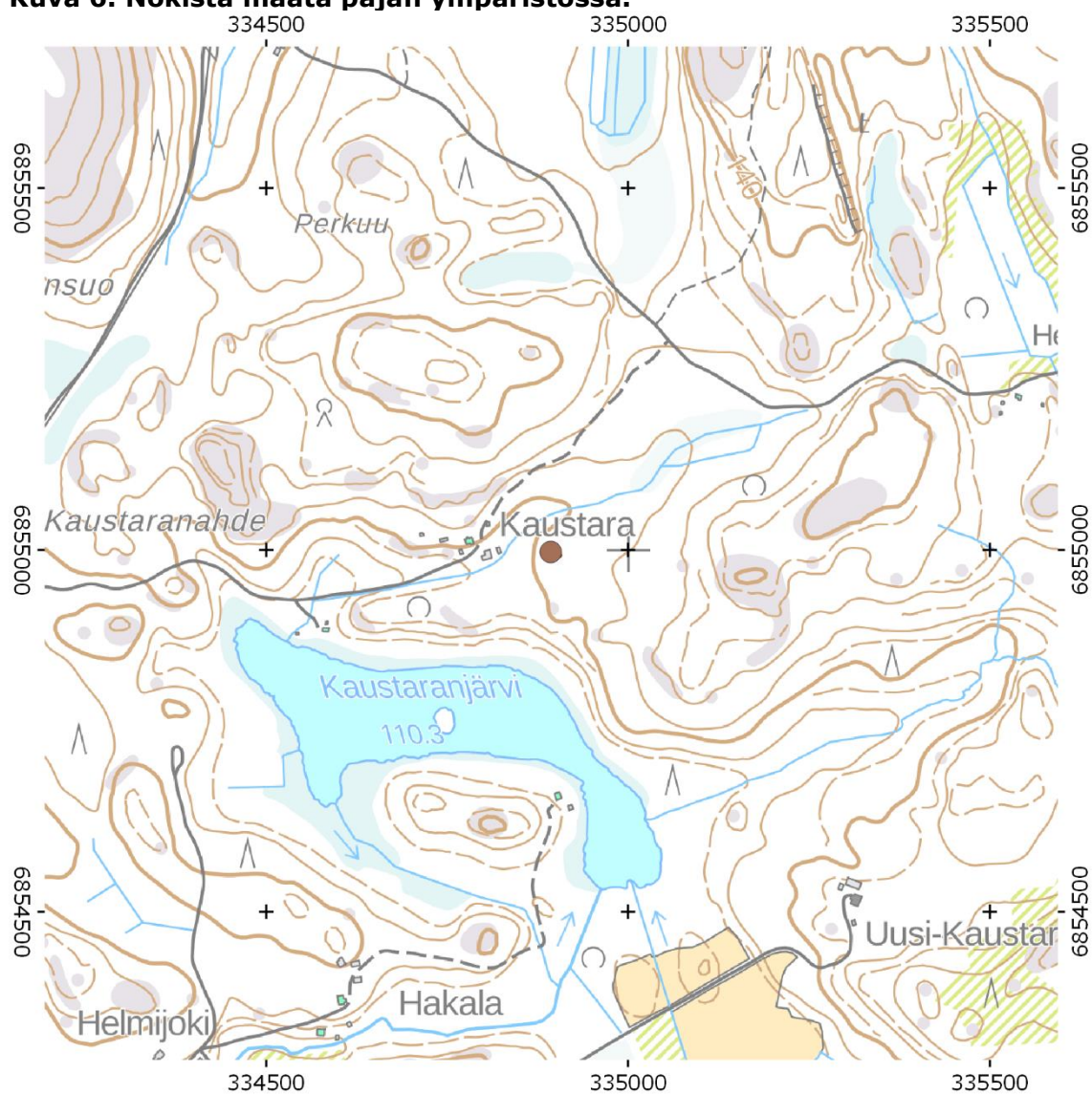
Maanomistajan mukaan paikalla on sijainnut sepän paja Kaustaran tilan ollessa toiminnassa. Paikalla voidaan havaita luonnonkivistä muodostettu sammalen peittämä suorakaiteen muotoinen rakennuksen perustus, jonka koko on noin 5 m x 5 m. Paikalla on havaittavissa maaperässä runsaasti hiiliä noin 10 x 10 metriä alalla. Vuoden 1964 peruskartassa paikalla sijaitsee rakennus. Paikan eteläpuolella on metsäautotie ja pohjoispuolella entistä peltoa. Paikalle tehdyistä koepistoista ei löydetty ajoittavaa esineistöä.



Kuva 5. Sepän paja on purettu ja maasto sammalen peitossa.



Kuva 6. Nokista maata pajan ympäristössä.



Kartta 8. Kohteen Kaustara sijainti. MK 1 : 10 000.